



ORVELTE

CULTUURHISTORISCHE WAARDESTELLING



INHOUD

INLEIDING	5
ALGEMENE GEGEVENS	7
Projectgegevens	
CULTUURHISTORISCHE ANALYSE	9
- Vroegste ontwikkelingen	9
- Ontstaan esdorpenlandschap	9
- Kenmerken esdorp	11
- Late middeleeuwen	11
- 1832	11
- Orvelte op topografische kaarten	13
- Eerste industrie en ontginningen	13
- 'Reconstructie 1830'	17
- Latere ontwikkelingen	21
- Ontwikkelingen op een rij	21
WAARDESTELLING	23
- Waardering kernkwaliteiten	23
- Cultuurhistorisch landschap	23
- Routing en openbare ruimte	23
- Cultuurhistorische belevingswaarde	25
- Kernwaarden op een rij	27
- Waardering per cluster	31
- de vijf oererven	31
- de goorns	33
- de entreeclusters	35
- cluster melkfabriek	37
Algemene conclusie	41
BIBLIOGRAFIE	42
COLOFON	43





Zicht op Orvelte

Inleiding

Esdorp Orvelte is uniek. Niet alleen vanwege de gaaf bewaarde structuur van het esdorp en het aantal monumenten, maar ook vanwege het feit dat wonen, werken en recreëren hier samengaan. Orvelte is daarom één van de grootste toeristische trekpleister in de gemeente Midden-Drenthe.

Samen met Stichting Het Drentse Landschap en de gemeente Midden-Drenthe wordt het 'Masterplan 2025 Orvelte' opgesteld. In thematische werkgroepen wordt samen met lokale partijen naar het masterplan toegewerkt. Enkele doelen zijn het verbeteren van de leefbaarheid voor de inwoners, het ondernemersklimaat versterken, toeristen meer bieden en verkeerstechnische verbeteringen door voeren. Om deze doelen te halen, wordt op verschillende schaalniveaus nagedacht.

De visie van het Masterplan omvat ook het behouden en waar mogelijk versterken van erfgoedwaarden, maar niet door er een stolp overheen te zetten. Orvelte moet met de tijd mee kunnen bewegen.

Hierdoor ontstond de behoefte om met name de erfgoedwaarden van Orvelte duidelijker en expliciet in beeld te krijgen. In opdracht van de gemeente Midden-Drenthe heeft Het Oversticht een cultuurhistorische waardestelling opgesteld van het dorp en haar omgeving. Omdat veel gebouwen en erven al via rijksoverheid of provincie beschermd zijn, is deze categorie voldoende beschermd tegen ongewenste effecten van vernieuwingen. Anders is dat met de kennis over historische waarden; waarden van de stedenbouwkundige opzet van het dorp en de relatie met het omringende landschap.

Over de ontwikkelingen en de cultuurhistorie van het dorp is een groot aantal studies en rapporten verschenen. Deze cultuurhistorische waardestelling is een bundeling van al deze gegevens, aangevuld

met een analyse en een beknopte beschrijving van de cultuurhistorisch waardevolle elementen en structuren.

In het onderzoek is een onderscheid gemaakt tussen het schaalniveau van de kern van het dorp (ensemble van clusters) en de grotere schaal van het landschap. Het netwerk van routes en openbare ruimte is de schakel tussen deze twee schaalniveaus, die voor een groot deel bepalend is voor de beleving van Orvelte nu. Het netwerk van wegen, routes en paden (de infrastructuur) is een belangrijke schakel in het waarnemen en beleven van de unieke waarden van Orvelte.

Naast een landschappelijke analyse, zijn ook een cultuurhistorische en architectuurhistorische analyse gemaakt. Het onderzoek omvat de ontwikkelings-, bouw- en gebruiksgeschiedenis en de landschappelijke context, alsmede een waardestelling van de betreffende waardevolle landschappelijke en (cultuur)historische onderdelen. In het integrale rapport is de historische samenhang tussen de ruimtelijke structuur van het dorp (de verkavelingen, structuren) en het omringende landschap helder in kaart gebracht. Op deze wijze wordt beter inzichtelijk welke keuzes in het op te stellen masterplan gemaakt kunnen worden om cultuurhistorisch waardevolle elementen een plaats te geven in de planvorming.

Het onderzoek heeft zijn weerslag gekregen in voorliggend rapport. De resultaten zijn gebaseerd op literatuur- en archiefonderzoek en onderzoek ter plekke, interviews met direct betrokkenen en kennishebbenden en reflectie én inhoudelijke input van de werkgroep Erfgoed. Het veldwerk heeft plaats gevonden op 26 september en 10 november 2017. Pauline Arends van Staatsbosbeheer heeft op verzoek, en samen met haar collega Karel Bos, gereageert op het conceptrapport. Hun suggesties zijn verwerkt. Wegens omstandigheden heeft het interview met Jan van Ginkel niet plaatsgevonden, maar hij heeft een deel van zijn onmisbare kennis vertaald in suggesties voor aanbevolen literatuur. Deze interessante input is waar nodig is verwerkt.

In het rapport hebben wij vanuit de analyse van de kernwaarden van het landschap en de erven een vervolgslag gemaakt en benoemd welke huidige ontwikkelingen deze waarden ons inziens aantasten. Wij kunnen echter niet alle (nog te komen) ontwikkelingen overzien. Dit onderzoek moet dan ook gezien worden als een aanzet tot een verdere concrete uitwerking die letterlijk in het veld met de werkgroep, beheerder(s) en gemeente moet plaatsvinden. Het zou uitermate interessant en effectief zijn om bijvoorbeeld de werkgroep Verkeer bij een bezoek te laten aansluiten. Tijdens de presentaties merkten wij dat de verkeersopgaven sterke raakvlakken heeft met de kernwaarden en aanbevelingen die wij hebben gedaan. Maar ook zou een slag gemaakt kunnen worden door rond te gaan met de groenbeheerders, met een verfkwas en lint in de hand om de bomen en het opgaand groen dat zichten verstoort of minder passend is, geen toekomstwaarde heeft, te merken. Of Blessen, zoals de bosbeheerders doen.

Wij hebben de ervaring dat je door samen in het veld 'te stappen' tot heel concrete uitvoer kunt komen.

Wij wensen jullie veel succes met deze vervolgstappen. Orvelte heeft bij ons een bijzondere indruk achter gelaten. Een plek om naar terug te keren.

Mascha van Damme, Ingrid Nij Bijvank-van Herel & Ruben Rodenburg

21 december 2017



Luchtfoto van Orvelte (bron: pdokviewer.nl)

Algemene gegevens

Opdrachtgever

Gemeente Midden-Drenthe
Raadhuisplein 1
9411 NB Beilen

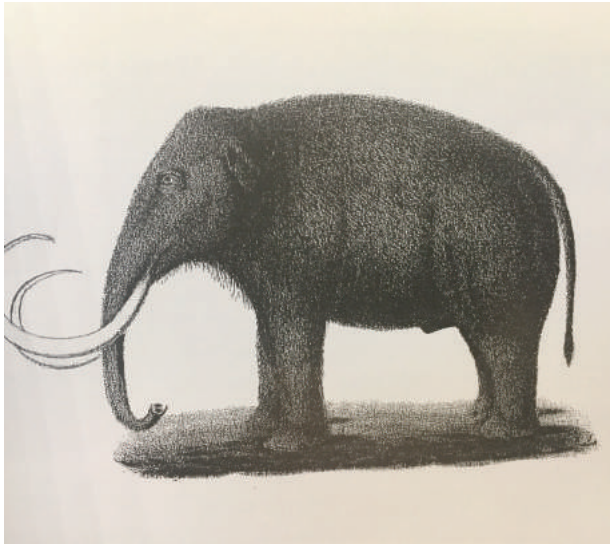
contactpersoon: Hilde Teijema

Onderzoeksobject

Rijkseschermd dorpsgezicht Orvelte en de directe omgeving



De huidige bebouwing van Orvelte geprojecteerd om de kadastrale kaart van 1832.



Tekening van een mammoet naar aanleiding van de vondst van een mammoetgraf ten noorden van Orvelte langs het Oranjekanaal.



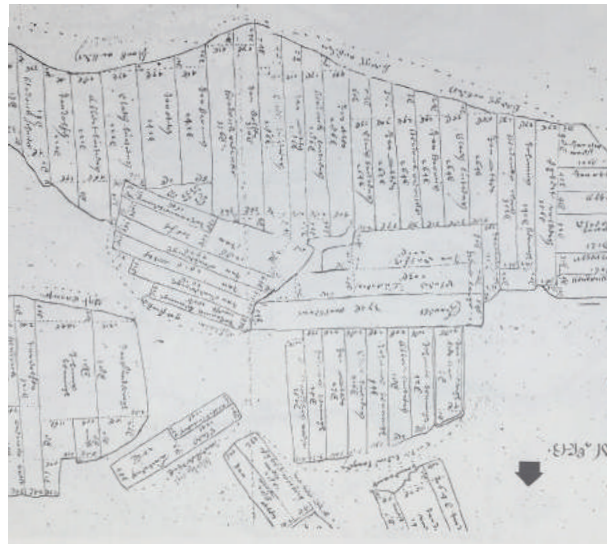
De gereconstrueerde prehistorische hallenboerderij.



Grote bijl van donkergrijs vuursteen gevonden in de buurt van Orvelte, prehistorie -3400 / -2900 voor Ch. (bron: coll. NL).



Het Orvelterzand is een deel van het vroegere heidegebied Orvelterveld (bron: Het Drents Landschap, Jaap de Vries).



Kaart bij het Grondschattingsregister uit 1640 met de akkerverdeling op de Noord-es.



Kaart van de geomorfologie van Orvelte en omgeving met daarop de huidige bebouwing en infrastructuur geprojecteerd.

Cultuurhistorische analyse

Vroegste ontwikkeling

De omgeving van Orvelte kent een lange ontwikkelingsgeschiedenis. Daar wijst ook de vondst op van een mammoetengraf langs de oevers van het Oranjekanaal. Ten noordoosten van het huidige dorp zijn in 1991 onder meer botten gevonden van enkele mammoeten en een wolharige neushoorn. Ze zijn kort na het midden van de laatste ijstijd gestorven, ongeveer 45.000 jaar geleden tijdens het Weichsalien, in een relatief warme fase waarin bewoning mogelijk was.¹ De mogelijke vroege bewoners verplaatsten zich als de grond uitgeput raakte voor agrarisch gebruik. Bij deze archeologische opgraving zijn echter geen sporen van menselijke aanwezigheid of handelen gevonden. De dieren zijn ter plekke gestorven; er is dus niet mee geslept en er zijn destijds geen slacht- of bewerkingssporen gevonden of geen menselijke werktuigen.² Er zijn wel mogelijke bijvondsten en snijsporen gevonden bij latere opgravingen in 2009.³ De vondsten zijn onder gebracht bij het Drents Museum in Assen.

Dat de omgeving van Orvelte al lange tijd bewoond werd blijkt uit de opgraving van een boerderij uit de IJzertijd. In 1978 is deze boerderij van het type Hijken, een driebeukige boerderij uit de Midden- en Late IJzertijd, gereconstrueerd met materialen die in de IJzertijd vermoedelijk gebruikt werden. In 2003 is deze boerderij door Staatsbosbeheer met hulp van onder meer lokale vrijwilligers gerestaureerd.

Ontstaan esdorpenlandschap⁴

Orvelte ontstond in de middeleeuwen aan de weg van Westerbork naar Zweeloo op de hogere zandgronden, mogelijk als dochternederzetting van Westerbork. Anderen beschouwen Wezup als het moederdorp.⁵

1. Van der Sanden 1993., 12.

2. Ibidem, 42.

3. Orvelte en zijn monumenten, 23.

4. Deze en de volgende alinea zijn tot stand gekomen met input van Theo Spek op basis van een interview, dd. 12-09-17.

5. Brouwer 1974, 108.

Vanuit Wezup gezien lag Orvelte over (aan de overzijde van) het veld, wat een mogelijke herkomst van de naam verklaard. De naam Orvelte wordt in 1362 voor het eerst vermeld in een oorkonde.⁶ Er waren in Orvelte waarschijnlijk vijf of zes 'oererven', eilandjes in het gezamenlijk markebezit.⁷

Het dorp is een typische representant van het esdorpenlandschap op de Drentse zandgronden. Na de 'zwerflandbouw' met de tactiek van het kappen van bosten behoeve van de akkers, of rondtrekken met braaklegging van gronden, ontstonden aan het begin van de middeleeuwen de eerste agrarische gehuchten. Pas toen de boeren zich vanaf de middeleeuwen op een plaats vestigden, kreeg het cultuurlandschap met esdorpen vorm. Het boerenbedrijf was eeuwen lang essentieel. De ruimtelijke en functionele samenhang tussen agrarisch dorp en het land eromheen was sterk. Het (es)dorp, de es, de beeklopen, het beekdal, het (heide)veld en het bos hadden ieder hun eigen functie en landschappelijke karakteristieken. De combinatie van eenheden zorgde ervoor dat de boeren zelfvoorzienend konden zijn. De verschillende eenheden waren gemarkeerd en hadden (veld)namen, die verwijzen naar het agrarisch gebruik.

De boeren hebben door het gebruik van de bodem en het reliëf het agrarische cultuurlandschap vorm gegeven. Lange tijd bestond er een evenwichtige samenhang tussen het menselijk ingrijpen, het bodemgebruik, het verkavelen en wonen en de plaatselijke bodemgesteldheid. Het landschap vormde een samenhangend systeem, hoog en laag hoorden bij elkaar en werden beide benut in het agrarische bedrijf. De beekdalen waren besloten. De natte, houtrijke beekdalgronden, de maten, of maden zoals ze in Orvelte en omgeving genoemd worden, lagen ten oosten en ten noorden van het dorp.⁸ Deze maden waren in gebruik als hooiland, waar een-

6. Stenvert e.a. 2001.

7. Boivin 2015, 56 en 70: boerderijen Flintenweg 2 t/m 8, Dorpsstraat 1 en 3, Dorpsstraat 2 en Melkwegje 2 en Schoolstraat 1, Schoolstraat 6 en 8 en Brugstraat 1, de Garmhof (Schapendrift 1 en 3 en Brugstraat 1).

8. In dit rapport wordt de lokale term maden gehanteerd, al wordt in de regionale en nationale literatuur 'maten' gebruikt.

De naam 'Orvelte'

"De plaatsnaam Orvelte wordt in 1362 voor het eerst in de archieven genoemd (Oervelde). Het is een samentrekking van 'over-velde' oftewel aan de overzijde van het veld (veld = heideveld). De kans is groot dat de naam vanuit het oude moederdorp Orvelte is ontstaan. Van daaruit gezien ligt Orvelte inderdaad aan de overkant van het Oosterveld."

prof. dr. ir. Theo Spek, hoogleraar Landschapsgeschiedenis en hoofd vKenniscentrum Landschap RUG

maal per jaar het gras werd gemaaid, als weiland waar het vee in de zomer werd geweid of als gebruiksbos. De hogere gronden in het beekdal werden ook beweid. In de winter kregen de dieren het hooi gevoerd. Het hout werd benut voor de schuren, de karren, het gereedschap en als brandhout.

Op de hogere open ruggen lagen de essen, de bouwlandgronden van het dorp. Hierop lagen de akkers met granen, met name rogge, boekweit, haver. Ook vlas werd geteeld op de 'groenlanden'. Deels werden de essen ook beweid na de oogst. Mest gemengd met heideplagen werden op de akkers gebracht ter verrijking van de grond. Omdat dit eeuwenlang gebeurde, hebben de essen hun karakteristieke bolling gekregen. Deze zijn nog altijd goed zichtbaar. De essen waren omzoomd met singels of houtwallen om het vee van buiten te keren of het vee bij beweiding op de es te houden. De vruchtbare gronden waren omringd door heidevelden. Het vee werd naar de heide gebracht en in de avond weer teruggedreven naar het dorp. Nabij het dorp lagen de 'goorns', gronden van de es die intensiever werden gebruikt. De essen, de maten en de heide werden gebruikt door alle boeren. Het hierboven geschetste systeem deed eeuwen lang dienst. De geomorfologie heeft een belangrijke rol gespeeld in het ontstaan en het gebruik van het (cultuur)landschap.



Het kadastrale minuutplan uit 1832, het noorden is naar links gericht.

Kenmerken esdorp

Orvelte is volgens Brouwer een kernesdorp, een geconcentreerde nederzettingenvorm, dat behoort tot de ringdorpen met een brink aan de buitenzijde van de bewoningsconcentratie, een brink aan de rand dus. Een brink was oorspronkelijk een met gras begroeide ruimte aan de rand van het boerderij-erf. De brinkruimte deed dienst als een verzamelplek voor al het vee voordat het langs de drift naar de gemeenschappelijke weidegronden werd gedreven. Rondom bijna elke middeleeuwse brink vond je wel een 'dobbe', een diepe kuil vol water. Het water van de dobbe werd bijvoorbeeld gebruikt als drinkplaats voor het vee, om schapen in te wassen en als bluswater. De brink was beplant met eiken voor bouwhout voor gezamenlijk nut. In Drentse brinkdorpen zijn boerderijen niet op de brink georiënteerde, maar op de verschillende kleine tussenruimten. Langs de erven en de weg stonden hagen of houten hekken om het vee te keren. Met name erven aan de brink en langs de driften. Eerder was dit vlechtwerk van hazelaar en wilg. In veel esdorpen werd de brink later ingekapseld. In Orvelte was dat juist niet het geval.

Late middeleeuwen

Tussen de dertiende en de negentiende eeuw veranderde waarschijnlijk nauwelijks iets aan deze opzet. De omvang nam toe van 6 tot circa 13 boerderijen, die in enkele losse groepen bij elkaar lagen.⁹ De agrarische bebouwing concentreerde zich vooral langs de latere Flintenweg (flinten zijn veldkeien, die op het land werden gevonden en (her)gebruikt), Dorpsstraat en een deel van de Brugstraat en Schoolstraat. De 17e eeuw levert ons de eerste redelijk betrouwbare gegevens op over eigendom, oppervlakte en ligging van de espercelen. De grondschattingsregisters vermelden per dorp en per eigenaar en gebruiker de esdelen welke bij het specifieke bedrijf hoorden.¹⁰ Van een aantal dorpen zijn ook

9. Van Ginkel, 11.
10. Grondschattingsregisters, de kohieren, boeken waarin de invordering van onbetaalde belastingen en de inbeslagneming en verkoop van goederen ten gevolge van onbetaalde belastingen staan geregistreerd, die tussen 1641 en 1654 in Drenthe ten behoeve van de belasting op grond, gebouwen en ander onroerend goed werd geheven.

de kaarten bewaard gebleven. Ten opzichte van andere Drentse markegemeenten had Orvelte relatief veel groenland en heidevelden in verhouding tot bouwland. Het is een van de drie Drentse gemeenten waarvan het heideareaal ruim 10 keer het bouwlandareaal beslaat.¹¹ Volgens de 'Meting der Esschen' uit 1640 en het grondschattingsregister waren er veertien erven in Orvelte, waarvan twee keuterboerderijen.¹² Namen van agrariërs die toen voorkwamen en nog (lange tijd) te vinden zijn, zijn bijvoorbeeld Dolging (Dolvinge) en Ottens (Ottinge).

Wel veranderde het agrarisch gebruik en daarmee ook geleidelijk aan het cultuurlandschap. Aanvankelijk verbouwde men vooral rogge en hield men vee. Drenthe exporteerde slachtossen en wol van Drentse schapen voor de Hollandse lakenhandel.¹³ In de zeventiende eeuw daalde de roggeprijs, en werden meer schapen gehouden. De verbouwingsgeschiedenis van de boerderijen geeft een beeld van de functieveranderingen, die in de loop der tijd hebben plaatsgevonden: van het verbouwen van rogge en het houden van koeien en enkele paarden, naar 1750 - schaaferbij voor de mest en de wol.¹⁴ Bos werd gekapt ten behoeve van de beweiding van schapen en de plaggen werden gestoken voor in de potstal. Door overbegrazing en plaggensteken ontstonden stuifzandvelden. Het buurschapje dat op het Orvelterzand lag is door de steeds schraler worden van de gronden verlaten.

1832

Helaas zijn er geen gedetailleerde kaarten en maar spaarzaam gegevens beschikbaar van Orvelte en omgeving tussen de zeventiende eeuw en circa 1830. De situatie van het dorp en de omgeving omstreeks 1830 kennen we vrij nauwkeurig door het door de Fransen ingevoerde kadaster. Zij lieten gedetailleerde kaarten vervaardigen, de kadastrale minuutplannen, en bijbehorende registers met eigendoms- en gebruiksgegevens.

11. Brouwer 1974, 108.

12. Boivin 2015, 51.

13. Ibidem, 73.

14. Ibidem, 71.

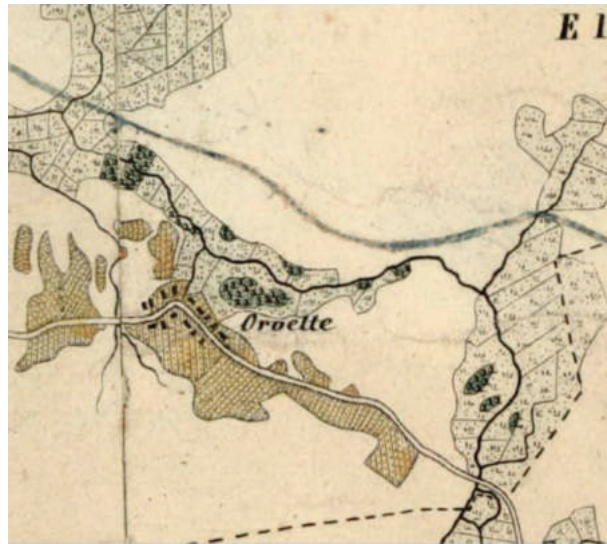
De hoofdstructuur bestond omstreeks 1830 nog steeds uit het cultuurlandschap met mate- en weidegronden langs de Westerborker en Aalder stroom, met de bouwlanden van de Noord-, Zuider-, Ooster- en Kamp Es en de heidegronden van het Rustveld, het Hulsveld, het Ellertsveld en het Veenveld. De weg van Orvelte naar Zweeloo en van Westerbork naar Orvelte lag als een lint in het web van dijken en driften en open ruimtes tussen de erven. De met hagen omzoomde erfeenheden lagen langs deze linten. Ook de (gezamenlijke) moestuinen, de buurgoorn, lagen aan deze linten. De gebouwde kern werd omgeven door het Orvelterveen en de stuifzandheuvels van het Orvelterzand.

Orvelte is omstreeks 1830 een buurtschap met zeventien hoofdgebouwen en enkele schuren. De website HisGis geeft tegenwoordig eenvoudig toegang tot de kadastrale gegevens, zodat makkelijk bekeken kan worden wie welke gronden bezat en waarvoor ze gebruikt werden. Ten aanzien van het grondgebruik worden huizen en schuren, bouwland, hooiland, weiland en weidelanden onderscheiden, en tuinen, 'bosch' en heide. Dertien huizen waren in bezit van personen met het beroep landbouwer. Flintenweg 8 was in beheer bij kastelein Menze Jacobs Bults, woonachtig in de gemeente Beilen. kastelein Bults bezat ook weidegrond en bouwland. Van twee hoofdhuizen aan de Flintenweg 4 en Dorpsstraat 2 is het beroep van de eigenaar niet vermeld. De meeste huizen zijn voorzien van een voorerf met aangrenzend wei(de)land in privé-eigendom. Dat geldt ook voor de verderop gelegen smalle, diepe kavels bouwland. Aan de zuidzijde van de Dorpsstraat liggen de goorns, goed bemeste akkertjes voor bonen en kool. Alleen bij de boerderij van Hendrik Dolging, Flintenweg 2, staat een boomgaard aangegeven. Het schepershuisje even ten oosten buiten het dorp was bezit van de markegenoten van Orvelte.

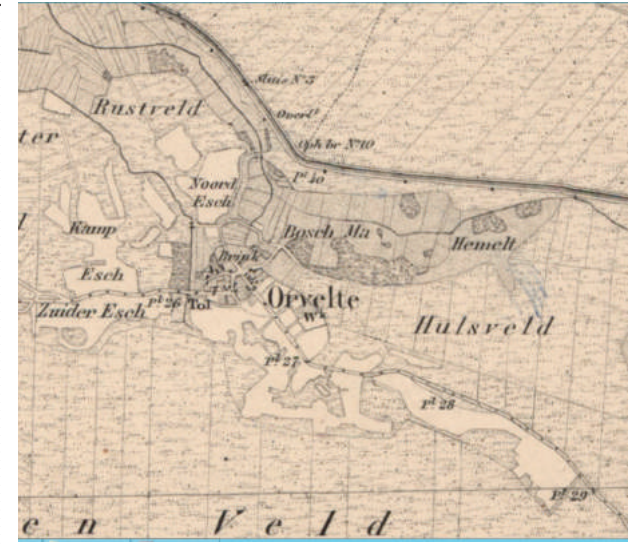
De Flintenweg liep nog dood op boerderij Flintenweg 2. De Schapendrift ten noorden van de kern, destijds een brede zandweg, liep uit op een groot weiland van de Marktgenoten dat doorliep tot aan de hooilanden langs



Digitale weergave van het minuutplan uit 1832, detail kern Orvelte (bron: HisGis).



Kaart uit 1840 waarop Orvelte en omgeving schematisch staan weergegeven met bebouwing langs de weg van Westerbork naar Zweeloo (bron: Hisgis).



Topografische kaart uit 1882 waarop het Oranjekanaal te zien is, de Tolweg en ook het tolhuis staat aangegeven (bron: topotijdreis.nl).



Boerderijen tussen 1887-1897 met informele erfafscheiding van zelfgemaakte hekken.



Foto van omstreek 1900-1910 met vervallen boerderijen, gras tot aan de gevel, een dobbe, gras en vrijwel onbeplante erven (bron: DA)



De boerderij annex café en winkel aan de Schoolstraat 2 in 1925-1935 (bron: DA)

het beekdal van de Aalder stroom (sectie C143) richting het Ellertsveld. Hierover leidde de scheper de schapen naar de heide. De grond ten westen en noorden (sectie C403) van de dorpskern, bij de Westerborker stroom, staat aangemerkt als weiland of brink van de Marktgenoten van Orvelte. De dorpskern was ten noordoosten ook deels omgeven door een aaneengesloten stuk weideland van de markegenoten. Meer ten noorden lagen kavels hooiland in privébezit. De huidige brink was destijds deels (sectie C391) in gebruik als weideland door kastelein Menze Jacobs Bults en het noordelijke deel (sectie C393) als weiland door Gerrit Sikken, een landbouwer woonachtig in Orvelt op wat nu de Dorpsstraat 1 is. Bijna alle boeren hadden bezit op alle drie de essen.

Orvelte op topografische kaarten

De oudste topografische kaart van de omgeving dateert uit 1852.¹⁵ Op deze kaart lijkt de Brink te worden aangegeven ongeveer op de locatie waar deze zich nu bevindt, op de plek van de plek waar de Dorpsstraat, de Flintenweg en de weg naar Zweeloo samenkwamen. Op de eerst volgende topografische kaart uit 1882 is het Oranjekanaal te zien dat tussen 1853 en 1861 werd aangelegd om het veengebied te ontsluiten ten westen van Odoorn en de Bargerven ten oosten van Emmen. Dit van de nodige betekenis geweest voor de (latere) ontwikkeling van Orvelte. De aanleg van het Oranjekanaal leidde ertoe dat de schapen niet langer over de Schapendrift naar het noorden werden gedreven, maar via de die nieuw genaamde Brugstraat naar het Grote Veld en het Ellertsveld trok.¹⁶

Tussen de bestaande bebouwing langs de linten en invalwegen verschijnt nieuwe bebouwing. Het tolhuis werd speciaal in 1870 gebouwd om kosten te dekken voor de aanleg van de weg Westerbork-Orvelte-Zweeloo. Het tolhuisje heeft een krimp (smaller voordeel), zoals je elders in Drentse dorpen, bijvoorbeeld in de gemeente Westerveld, ook veel ziet. Historische foto's uit de periode 1890–1930 laten zien dat het dorp veel

15. Topografische kaart 1851-52, blad 17 Beilen, Brouwer 1974, 106.
16. Van Ginkel 2016-2017.

opener was, met minder hoog opgaande begroeiing, klinkerbestrating, keien ter markering van de bochten naar de baanders. De omgeving werd gedomineerd door rommelige erven, gestoffeerd met kippen en duiven en afrasteringen van knokig hout. Het agrarische dorp had een zeer informele uitstraling.

De Bonnekaarten van Drenthe zijn oorspronkelijk uitgegeven in de periode 1890-1910 en herzien in tussen 1911 en 1930. Bonnekaarten zijn gedetailleerde Topografische en Militaire Kaarten (TMK) in kleur en getekend op de schaal 1:25.000. Door de gedetailleerde weergave vormen ze een goede bron van informatie over het landschap tijdens de late negentiende en vroege twintigste eeuw. De weg van Westerbork via Orvelte naar Zweeloo staat op de Bonnekaart van omstreeks 1900 aangegeven als een verharde weg. Om de kosten van de aanleg te dekken werd tol geheven. De inmiddels ook verharde Flintenweg is met een onverhard deel doorgetrokken naar de Dorpsstraat.¹⁷

Eerste 'industrie' en ontginningen

Rond 1900 liepen er nog 2000 schapen in en om Orvelte. Door de opkomst van kunstmest tussen het laatste kwart van de negentiende eeuw en de jaren twintig van de volgende eeuw waren de uitwerpselen van de schapen en plaggen niet meer nodig voor bemesting en stapten men deels over op varkens. De landbouw maakte vooruitgang, hierdoor steeg de melkproductie en legden men (met name vrouwen) zich toe op de zuivelproductie. In veel Drentse dorpen zijn nog (in vele fasen verbouwde) zuivelfabrieken te vinden.¹⁸ In 1899 vond in Orvelte de oprichting van coöperatieve vereniging plaats onder de naam Coöperatieve Handkrachtzuivelfabriek "De Onderneming". Ook Orvelte kreeg haar zuivelfabriek aan wat later het Melkwegje zou gaan heten.¹⁹ In 1908 ging de melk naar de stoomzuivelfabriek in Westerbork. Aan de Schoolstraat 6 was een boerderij ingericht als maalderij, waar de boeren hun rogge naar toebrachten om het met een rosmolen te laten malen. Rogge maakte echter door het goedkope Amerikaanse graan op de wereldmarkt,

17. Boivin 2015, 71.

18. Ibidem.

19. Wassen 1993, 26.

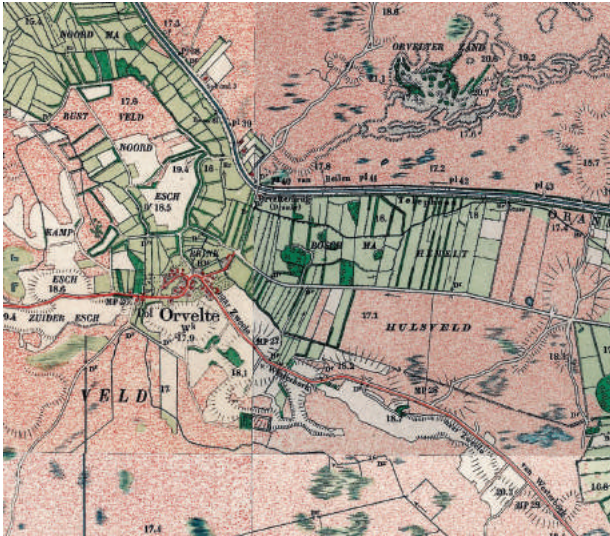
meer en meer plaats voor aardappelen.

In 1917 werd een vlasfabriek langs het Oranjekanaal gebouwd. Het was de enige vlasfabriek in Drenthe. Tussen de zestiende en de achttiende eeuw werd op zandgronden veel vlas geteeld en bewerkt als huisnijverheid, maar op zich was Drenthe geen grote vlasproducent; de locatie was vooral gekozen vanwege de gunstige ligging aan het Oranjekanaal voor transport van het op niet al te grote afstand gelegen belangrijk teelgebied Groningen, en vanwege de kwaliteit van het water. Het vlas werd op droogweiden en de aangrenzende heidevelden te drogen gelegd.

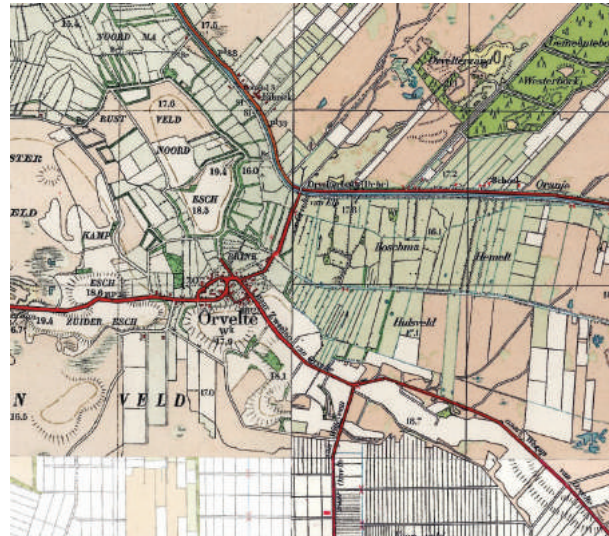
Het zijn vooral de heidevelden die in het verder verloop van deze eeuw grootschalig tot bouw- of weiland zijn ontgonnen. Zo werd het Ellertsveld grotendeels ontgonnen en in cultuur gebracht. Een vergelijking van opeenvolgende topografische kaarten laat zien dat de ruilverkaveling langzaam maar zeker optrekt vanuit het zuiden. Daar lag onder meer Witteveen, een ontginningsdorp dat in 1926 is ontstaan als werkverschaffingsproject op het Balingerveld.²⁰ Witteveen werd ontgonnen door werklozen in opdracht van de NV Ontginningsmaatschappij Het Lantschap Drenthe, die tevens ontginningsboerderijen stichtte. Ook rondom Orvelte worden ontginningsboerderijen gesticht, zoals de boerderij aan de oostzijde van De Wiet, waar deze aansluit op de Brugstraat. Daarnaast kocht Staatsbosbeheer heide aan om te bebossen.

Vanwege de opkomst van het gemotoriseerde verkeer werd begin jaren dertig van de vorige eeuw de verkeersweg Groteweg direct ten zuiden van het dorp over de es aangelegd, met een aanlanding tussen Dorpsstraat 4 en 6. De halte van diligence verdween daarmee langzaam uit het straatbeeld.

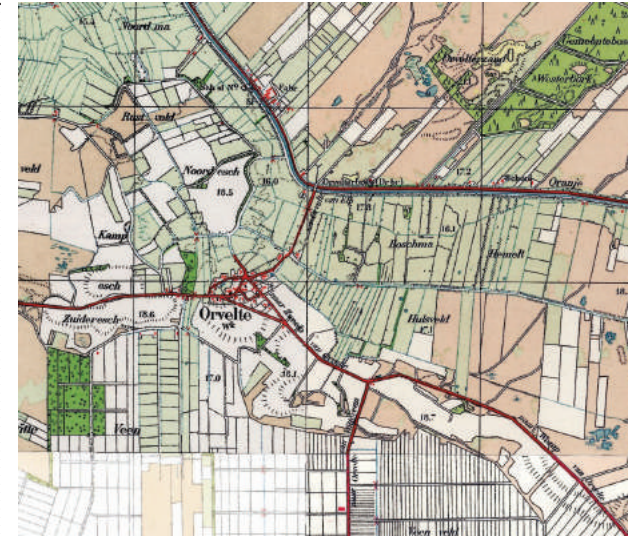
In 1944 is een uitgebreide fotoserie van Orvelte gemaakt door J.A. van Beelen, die digitaal is ontsloten via Collectie Nederland. Deze foto's tonen nog steeds een traditio-
20. Van Ginkel 2016-2017.



Detail topografische kaart 1904. De heidevelden zijn nog vrijwel onontgonnen (bron: topotijdreis.nl).



Topografische kaart van 1941. De groteschelijke ontginningen zijn goed zichtbaar in het zuiden en ook het Orvelterveld is deels ontgonnen (bron: topotijdreis.nl).



Detail van de topografische kaart uit 1956. De ruilverkaveling en de ontginningen zijn opgerukt tot aan de randen van het dorp. Grote-weg is aangelegd (bron: topotijdreis.nl).



Aanblik van het dorp in 1944 uit de serie van Beelen 1944 (bron: coll. NL).



Het handmatig bewerken van houten stammen voor de bouw van onder andere hekwerken. Serie van Beelen 1944 (bron: coll. NL).



Het bemesten van het land. De mest wordt vervoerd met een driewielskar. Serie van Beelen 1944 (bron: coll. NL).



Het historische beeld van een informele uitstraling van erven en de 'stoffering' met een verharding van flinten. Foto uit de serie van Beelen, gemaakt in 1944 (bron: coll. NL).



Bakspieker aan de Schoolstraat 8 in 1968 (bron: DA).



De toestand van de boerderij aan de Flintenstraat 8, waarvoor de Bruntingerhof in plaats kwam (bron: RCE).



Flintenweg 4 en 6 in 1959 (bron: DA).



Zicht op de Brugstraat vanuit het noorden met in het midden achter de boerderij het rijtje wederopbouwoningen van vlak na WO II. (bron: RCE).



Kaart uit mei 1966; plan voor de aanleg van nieuwe rondweg (i.p.v. de Groteweg) met een verbindingsweg naar het Oranjekanaal (De Wiet) met aansluiting op de Brugstraat (bron: RCE).



De Bruntingerhof voor de herbouw en renovatie aan de Flintenweg (bron: RCE).

neel, agrarisch beeld van boerderijen en een omgeving gestoffeerd met driewielskarren, mestvaalten en kippen. Ook de traditionele klederdracht en enkele gebruiksvoorwerpen zijn nauwgezet vastgelegd. De historische bebouwing heeft veelal een sleets uiterlijk. De pachtboeren kregen bij de grond een boerderij met bijgebouwen, die ze maar ternauwernood zelf onderhielden, wat de redding in hield van het oude karakter van deze bebouwing. Het beeld verschilt nog nauwelijks van dat uit de deccennia ervoor.

Niet lang erna werd aan de Brugstraat een rijtje huurwoningen opgetrokken in de typische traditionele wederopbouwstijl van de Delftse School met rode pannendaken.

'Reconstructie 1830'

In 1966 telde Orvelte 428 inwoners en nog 28 agrarische bedrijven, waarvan de helft eigenboeren en de andere helft pachtboeren.²¹ Door de oprukkende ruilverkaveling voorzag men dat sloop of herbestemming van veel van de agrarische bebouwing aan de orde zou zijn.

Op initiatief van burgermeester Louis Teunislieve, die al sinds jaren bezig was om van Orvelte een recreatieproject te maken, besloot de gemeente in 1967 om het dorp te restaureren als 'levend monument van historische landelijke bouwkunst'.²² Dat jaar kreeg Orvelte het predikaat rijksbeschermd dorpsgezicht. Met de aanwijzen werd geanticipeerd op de ruilverkaveling in de omgeving en het verminderen van de agrarische bedrijvigheid in het dorp. Men was zich er terdege van bewust dat voor het voortbestaan van de monumenten in het dorp nieuwe functies nodig waren. Daartoe werd in 1968 de Stichting Orvelte opgericht met de burgermeester als voorzitter. De stichting had tot doel de "Instandhouding van Orvelte als levend monument van historische landelijke bouwkunst, behoud van natuur- en landschapsschoon en het op passende wijze dienstbaar maken van het dorp. Het dorp, de gebouwen en de omgeving aan de educatie en recreatie voor zover deze niet beschikbaar moeten blijven voor de landbouw".²³ Naast educatie en

21. Brouwer 1974, 117.

22. Stenvert e.a. 2001.

23. Wassen 1993, 6.

(re)creatie werd ingezet op toerisme voor "een levend dorp vol monumenten en oude ambachten".

In 1968 werd ook het nieuwe bestemmingsplan vastgesteld. Uitgangspunt was "dorp en omgeving zo gaaf mogelijk bewaren en zo mogelijk verbeteren". Met de term 'plastische chirurgie' werden aanpassingen gedaan die aansloten bij het historische karakter van de dorpskern.²⁴ De asfaltbestrating verdween en werd vervangen door de karakteristieke wegverharding met keien en klinkers. Er werd speciale straatverlichting ontworpen met een dorpkarakter van carbitlantaarns. Een beplantingsplan zorgde ervoor dat Orvelte, dat ten opzichte van andere esdorpen betrekkelijk boomarm was, en stuk groener werd. De erfafscheiding en weg- en erfbeplanting zijn hersteld. Dit behelsde onder meer de aanleg van beukenhagen rond tuinen en erven en eiken langs de wegen en op de brink.

Bij de realisatie van het 'levende monument' is men uitgegaan van het kadastraal minuutplan uit circa 1830. De nog bestaande, kenmerkende panden zijn geres-taureerd. Acht boerderijen die er in 1830 al stonden, bestaan nog altijd grotendeels in authentieke staat en zijn aangewezen als rijksmonument.²⁵ Een aantal historisch passende boerderijen en schuren, die elders moesten verdwijnen, zijn naar Orvelte overgebracht en op opengevallen plekken of gewenste plekken geplaatst, zoals de Bruntingerhof aan de Flinterweg. Deze is op een middeleeuwse erf met een vervallen boerderij herbouwd. Demontage en opbouw kwam vaak voor. De pengatverbindingen maakte dit mogelijk. Daarnaast is op oude fundamenten een nieuwe schaapskooi gebouwd. Drie boerderijen die er in 1830 nog waren, maar in de tussentijd gesloopt waren, zijn niet herbouwd.

Het aanleggen van een Brink vond men voor het reconstrueren van het dorp van groot belang. Het is opvallend dat in het bestemmingsplan de brink op het kadastra-

24. Orvelte. Het eerste Rapport betreffende het plan Orvelte, oktober 1966, 12.

25. O.a. Dorpsstraat 2 (Drenthehof), Flinterweg 6 (Börkerhof).

le perceel C391 werd gesitueerd. Ten onrechte, zegt Brouwer, werd gesteld dat op de topografische kaart uit 1852 daar de brink staat aangegeven.²⁶ Op C146, waar van oudsher geen bebouwing stond, werd een boerderij gebouwd om de nieuwe brink te omsluiten. Zo werd een ringbrinkdorp geconstrueerd, waar de brink wordt omgeven door bebouwing.

In het plan werd getracht een zo groot mogelijk deel van de latere bebouwing te behouden. Tien in 1830 open plekken waren in 1966 voorzien van jongere bebouwing. Alleen enkele sterk afwijkende gebouwen zijn ver-vangen, zoals de woning met schuren zuidelijk van de dorpsstraat. De toentertijd recente woningbouw aan de oostzijde van het dorp werd buiten dit plan gehouden. Net als de relatief jonge lintbebouwing langs de voorma-lige tolweg (Dorpsstraat bij tolhuis en het zuidelijke deel van de Schoolstraat) zijn ze keurig met bomen en andere beplanting zo veel mogelijk aan het zicht onttrokken.

Het wegenstramien en de verkaveling binnen en buiten het dorp had nog weinig verandering ondergaan. De enige verandering die had plaatsgevonden, de aanleg van de Groteweg, had de relatie tussen de oude boerde-rijen en de Zuider-es doorsneden. In 1972 werd de pas veertig jaar oude Groteweg weer verwijderd en is met behulp van ruilverkaveling de 'Omleggingweg Zuid' aangelegd. De relatie met de es werd hersteld door deze verkeersweg te verplaatsen naar de zuidelijke zoom van de Zuider-es.²⁷ Voor verkeer in en naar noordelijke richting werd een nieuw tracé ontworpen oostelijk langs Orvelte met een aansluiting op de eerstgenoemde, deels verplaatste weg. Van het tracé van de Groteweg is op enkele bomen en een schuin geplaatst schuurtje niets meer te zien.

De reconstructie leverde volgens het Geheugen van Drenthe een soort openluchtmuseum op, in het beheer van de Stichting Orvelte. Naast de boerderijen waren (en zijn) onder andere het zuivelfabriekje met U-vormige schuren, een houtzagerij, klompenmakerij, het dorps-café, dorpswinkel en tolhuis te bezichtigen. En niet te

26. Brouwer 1974, 108.

27. Tijdschrift *Stedenbouw en Volkshuisvesting*, 291.



Het "Plan Orvelte" van augustus 1966.



Luchtfoto van Orvelte na reconstructie (bron: RCE). Boven midden is het rijtje wederopbouwings zichtbaar, dat keurig is 'ingepakt' in het groen.



Kaart van het huidige (cultuur)landschap van Orvelte; de essen, de maden en het netwerk van wegen / routes.

vergeten het landschapsreservaat rondom het dorp.

Latere ontwikkelingen

Vanaf 1986 'boerde' Staatsbosbeheer' vanuit de Bruntingerhof. Op de aan het dorp grenzende graslanden en de Noordes werd het historisch landbouwbedrijf uitgeoefend van een gemengd bedrijf zoals dat tot voor de Tweede Wereldoorlog gangbaar was op de Drentse zandgrond. Op de Noordes worden oude granen geteeld en zijn er akkerkruiden, volgens het historische, meerstrepig gebruik; rogge, haver, gerst (hoewel dit het op zand minder goed doet), boekweit, hennep, bieten en aardappelen. Langs de rand zijn stukjes weidegrond in stand gehouden. Op de 19e-eeuwse leest geschoeid trekt een kudde schapen overdag over de heide en wordt 's nachts in de schaapskooien gehouden.

Naast historische landbouw gaan ook de moderne ontwikkelingen niet aan Orvelte voorbij: er is een ligboxenstal voor de reguliere landbouw, wel gedekt met riet. Natuurlijk worden ook kunstmest gebruikt en tractoren.

Veel heidegrond is nu landbouwkundig in gebruik. Op enkele natuurzones na. Het ruim 52 hectare grote Orvelterzand ten noordoosten van Orvelte is een parkachtig heideterrein met een ven, venige laagten en tot voor kort stukjes open stuifzand. Het is in eigendom van Het Drentse Landschap. Staatsbosbeheer is eigenaar, beheerder van de Esgronden, Veldgronden en Reijntjesveld/bos en ijzertijdboerderij.²⁸

Het Reijntjesveld is genoemd naar de toenmalige eigenaar van de vlasfabriek. Het bestond voor een deel uit zandverstuivingen.²⁹

In 1999 nam het Drents Landschap de 64 panden in Orvelte van de stichting over. Drents Landschap verzorgt het onderhoud en faciliteert ondernemers.

De dekzandrug tussen Orvelte en Westerbork heeft onlangs de status gekregen van aardkundig monument gekregen.

28. Aanvulling op verzoek van Pauline Arends, 27-11-17.

29. Van Ginke 2016-2017.

Ontwikkelingen op een rij

Dertiende eeuw
ontstaan esdorpenlandschap

Veertiende eeuw
eerste vermelding Orvelte.

1640
'Meting der Esschen'

1832
kadastrale kaarten en gegevens

1853-1861
aanleg Oranjekanaal

1870
aanleg Tolweg en bouw tolhuisje

1899
oprichting melkfabriek

1966
aanzet 'reconstructie 1830'

1968
oprichting Stichting Orvelte

1986
inrichting Bruntingerhof voor historische landbouw

1999
gebouwen over naar Drents Landschap

2013
nieuwbouw Apple museum

2017
dekzandrug wordt aardkundig monument



De sfeer van het dorp: puur landschap, agrarisch, 'terug naar vroeger', ambachtelijk en romantisch.



De Noord Es. Vanuit en rondom de dorpskern zijn waardevolle doorzichten op het omringende cultuurlandschap en over de essen.



De weides en de oererven. Kenmerkend en waardevol is het zicht op de boerderijenclusters van het dorp met ingetogen kleuren en gesloten rieten kappen.



Het ontwaterde beekdal aan de westzijde; een waardevol zicht over het eeuwen oude beekdal richting de heidevelden.



Een nog bescheiden doorzicht vanaf de Dorpsstraat naar de Zuider Es.



Het beperkte doorzicht vanaf de brink naar het madenlandschap aan de noordzijde.

Waardestelling

Waardering kernkwaliteiten

Cultuurlandschap

Van oudsher is Orvelte een Drents esdorp met een naadloze overgang tussen de erven en het landschap. Eeuwen lang was het boerenbedrijf de drijvende kracht. De erven en de verschillende landschappen kenden een sterke relatie; door het vroege agrarische gebruik waren ze met elkaar verweven. Het dorp en de omgeving bestond uit een aantal heldere eenheden: het besloten beekdal, kleinschalige maden in de beekdalen en oude bossages, open omzoomde esgronden, open heidegronden, en erven. Al deze landschappelijke eenheden zijn in Orvelte aanwezig en nog duidelijk herkenbaar. De landschappen hebben door het redelijk extensieve gebruik hoge natuurwaarden. Enkele plekken in het bijzonder. De bewoners en beheerders zijn de laatste decennia zorgvuldig met het cultuurlandschap om gegaan.

De verschillende landschapselementen zijn nog goed herkenbaar en op zichzelf waardevol, evenals de verbindingen ertussen en de routes tussen de landschappelijke eenheden, van binnen naar buiten en vice versa (spinstructuur), zoals de Schapendrift. De kern van het dorp wordt nog steeds gevormd door vijf compartimenten of 'oererven' met daarbinnen de weides. Deze open weideruimtes geven zichten op het omliggende landschap. De 'oererven' zijn van oudsher gescheiden door veedriften die een ruimtelijke en functionele (agrarische) relatie hadden met het omringende landschap. Deze ruimtelijke relatie is deels nog goed zichtbaar. De functionele relatie van de oude 'oererven' is vrijwel verdwenen, maar bestaat nog wel bij twee jongere boerderijen aan de rand van de es, die zorgen voor de agrarische activiteit. Deze jongere boerderijen zijn tijdens het reconstructieplan uit 1966 niet ingepakt in het groen en daarom nog goed zichtbaar vanuit de omgeving. De agrarische activiteiten geven een passende sfeer aan het dorp en dragen bij aan het oorspronkelijke, agrarische karakter.

Een esdorp had ook een gemeenschappelijke brink. In Orvelte lag deze buiten de kern. De huidige brink is gemaakt, niet gegroeid. Hoewel niet op een oorspronkelijk plek is de nieuwe brink uit het reconstructieplan een passende eenheid binnen deze agrarische kern. Op zich is deze ontwikkeling ruimtelijk en cultuurhistorisch niet oneigen voor de streek. Ook verplaatsen van boerderijen vond plaats.

De relatie tussen de kern en de onderdelen van het omringende landschap kan beter. Fysieke en visuele verbindingen tussen de landschappen rond het dorp zijn door de nieuwe rondweg en hoger opgaande beplanting op sommige plekken minder sterk geworden. Zo is er vanaf de zuidelijke rondweg (Wezuperweg) aan de oostelijke punt van de es door de 'driehoekige' houtopstand geen zicht op het dorp. En is er vanaf de brink aan de noordzijde langs de Schapendrift en vanaf de Brugstraat minder zicht op het omliggende madenlandschap.

Het dal aan de westzijde is diep ontwaterd. Hierdoor is de oorspronkelijke beleving van een beek met aan de zijden een vlakker profiel met extensief beheerde hooilanden verdwenen. Het beekdal aan de noordoostzijde van het dorp wordt meer extensief beheerd en heeft een meer natuurlijke uitstraling. Zowel een beheer als bloemrijk hooiland (beweiden of maaien) als een extensief natuurbeheer zijn passend bij de sfeer in deze beekdalen. Een hooiland oogt meer als cultuurland, is ook natuurlijk maar minder ruig. Voor de omgeving van de schaatsbaan, het Masdiekie en de Wiet zou een dergelijk beheer ook passend zijn bij de sfeer van dit landschap.

Routing en openbare ruimte

De wegenstructuur in de kern is nog vrij oorspronkelijk. Het fietspad over de Ooster Es volgt het tracé van de vroegere tolweg, de historische oost-west verbinding.

Om het dorp te ontlasten is in 1972 een rondweg aangelegd. De parkeerplaatsen zijn hieraan gekoppeld en landschappelijk ingepast met bossages, zodat de geparkeerde auto's en de verkeersbewegingen grotendeels

aan het oog worden onttrokken. De parkeerplaatsen liggen ingebost aan de randen van de es. Deze inpassing sluit in structuur en assortiment aan bij de kenmerken van het landschap. De zichtrelatie met het westelijke deel van de Zuider Es is hierdoor wel minder geworden. Maar de houtopstanden passen wel bij de historische noordzuidgerichte groenstructuur van het Tolhuisbos en het beekdal. De rondweg aan de oostzijde voegt zich goed in het landschap. De weg ligt op het maaiveld en slingert over de open es richting de markante boomgroep. Met aan de westzijde zicht op nog in werking zijnde boerderij en de groene entree van de Schoolstraat. Ook aan de zuidzijde maakt de weg een mooie ronding om de es. Vanaf deze weg is er zicht op de erven van de kern. Het agrarische erf is hierin ook van waarde voor de beleving. Aan de oostzijde wordt het zicht op het dorp aangetast door de hoge hekwerken.

De hiërarchie van de wegenstructuur is gelijkmatiger geworden. De oude tolweg is niet meer als primaire doorgaande route herkenbaar. Zo geeft het fietspad op de Ooster Es geeft in haar uitstraling geen blijk van enige herinnering aan deze routing. Het is nu een smalle verharde strook. Wel heeft de Dorpsstraat, gelegen op het tracé van de Tolweg, een afwijkend profiel. Maar echt heel herkenbaar is de doorgaande route nu niet. De routing wordt bij de Schoolstraat doorbroken door de geasfalteerde rondweg De Wiet en gaat vervolgens met een kleine haak over in het fietspad.

De zandpaden en de straten en erven met flinten zijn waardevol, zij versterken de oorspronkelijke sfeer. De gebakken klinker is van later tijd, maar voegt zich in de sfeer. De profielen van de nieuwe straten zijn passend, bijvoorbeeld de Schoolstraat. Door overal een zelfde profiel en type bestrating toe te passen, krijgt de kern als geheel een sterke eenheid, maar het verzwakt de herkenning van de oorspronkelijke clusters, de eerste erven. Ook is de herkenning van de Tolweg als doorgaande route hierdoor minder sterk geworden.

De inrichting van de openbare ruimte sluit aan bij de agrarische en oorspronkelijke sfeer van het dorp. De



Kaart met te behouden/herstellen zichtlijnen naar het omliggende landschap.

verlichting is sober in armatuur en sluit aan bij de reconstructiegedachte 'passend bij 1830'. De wegen hebben een ruim profiel, overgaand in gras en zand, greppeltje, aan de zijden. Dit past bij de sfeer. Door de toename van losse elementen in de openbare ruimte (bebording, vlaggen, bankjes, fietsenrekken, etc.) ontstaat er wel 'ruis' wat afbreuk doet aan de kwaliteit.

In het reconstructieplan van 1966 is ingezet op een 'romantische' vergroening van het dorp. Er is vooral gekozen voor inlandse eiken en beukenhagen afgewisseld met enkele meidoornhagen. Deze aanplant zorgt nu voor een lommerrijk en aantrekkelijk dorpsbeeld. De eiken en hagen passen bij de sfeer, maar door deze aanplant is de oorspronkelijke variatie van het bomenbestand met ook essen en populieren (veelal voor nutsgebruik) minder geworden. Ook zijn veel hekwerken (veelal van gaas en hout) uit het dorpsbeeld verdwenen. De meeste erven zijn nu omhaagd.

Mede door het wegvallen van het nutsgebruik van het eikenhout en struweel (schuren, wagens, takkenbossen, etc) en de groeiende behoefte aan privacy van de huidige bewoners zijn de erven aaneengegroeid en is de kern 'dichtgeslibd'. Door hogere hagen en struwelen zijn zichtlijnen verloren gegaan. De eiken groeien te dicht opeen en groeien zelfs scheef. Dit doet afbreuk aan de oorspronkelijke meer open, luchtige en functionele structuur van de afzonderlijke erven en de kern als geheel.

Cultuurhistorie belevingswaarden

Het omringende landschap wordt door de recreanten ervaren als 'puur', romantisch, ambachtelijk, 'terug naar vroeger'. Veel activiteiten die worden gehouden, spelen in op deze beleving. De slogan 'Een levend dorp vol monumenten en oude ambachten' is dan ook zeker nog steeds van toepassing. Bij tijden (te) levendig is het er zeker. De monumenten staan er, alleen de invulling met oude ambachten lijkt iets meer naar de achtergrond verdrongen. Het aanbod aan producten en neringen is inmiddels wel iets verschoven. Orvelte is een goed be-

houden dorp waar gewoon én gewerkt wordt, precies zoals de bedoeling was ten tijde van de 'reconstructie'. Het groeiende aantal toeristen wordt gastvrij ontvangen met een groter aanbod aan horeca. Horeca is een neutrale aanvulling, mits in een ingetogen sfeer.

Het netwerk van wegen en de openbare ruimte speelt een belangrijke rol in het waarnemen en waarderen van ruimtelijke kenmerken (de belevingswaarde). De ruimtelijke condities van de verschillende wegen en paden in en rond de kern van Orvelte loopt sterk uit één en strookt niet altijd even goed met de waardering vanuit de cultuurhistorische context. Hier ligt dan ook een (ruimtelijke) opgave.

De ruimtelijke kwaliteit van Orvelte, en de afleesbaarheid van de ruimtelijke eenheden, kan versterkt worden door in te zetten op dat wat een grote visuele impact heeft. Dat wil zeggen, ingrepen doen in de openbare ruimte daar waar het van invloed is op waarneming. Denkt hierbij aan het verwijderen van beplanting die (mogelijk waardevolle) doorzichten blokkeren.

De beeldvorming van Orvelte wordt mede bepaald door de verwachtingen die men (bijvoorbeeld de bezoeker) heeft van het dorp. Afhankelijk van wat de bezoeker waarneemt wordt het beeld versterkt of vertroebeld. Een bezoeker die nog niet eerder in Orvelte is geweest heeft mogelijk andere verwachtingen dan een persoon die Orvelte door en door kent. Het is dan ook belangrijk om een onderscheid te maken tussen de beleving vanuit de omgeving richting het dorp, waar de rondweg, de parkeerplaatsen en de entreeclusters een belangrijke rol spelen, en de beleving vanuit de kern van het dorp naar buiten toe.

De (inrichting van) de openbare ruimte, de open ruimtes, de zichtlijnen maar ook de afleesbaarheid van de ruimtelijke eenheden en de verschillende tijdslagen speelt een belangrijke rol in de belevingswaarde.

Kernwaarden

- sterke verwevenheid van de kern met het omliggende cultuurlandschap: es, maden (hooilanden) en heidegrond
- 'oererven'
- open weide ruimtes
- agrarisch karakter, jongere erven
- landschapselementen
- hoge natuurwaarden (extensief gebruik)
- structuur historische routing: spinstructuur binnen-buiten en de voormalige tolweg
- zandwegen, flintwegen, klinkerwegen, grasbermen
- voormalige tolweg

Ontwikkelingen die de kernwaarden aantasten

- Zicht op het dorp vanaf de rondweg (Ooster Es) is verdwenen door het bosje een aan de zuidzijde tasten de hoge hekwerken het zicht deels aan.
- Hiërarchie van de wegen is vervaagd, de tolweg is niet echt herkenbaar als doorgaande route.
- Diep ontwaterde beekdal aan de westzijde, veruiging madenlandschap.
- Ruis' in de openbare ruimte door diversiteit van losse elementen.
- Toename beslotenheid van de erven en het dorp door houtopstanden, de relatie tussen het erf en het landschap is minder sterk geworden.
- Minder variatie in aanplant en type erfscheidingen in de openbare ruimte, scheiding openbaar -privé.



Foto van het tolhuis aan de Dorpsstraat met hier nog de asfaltbestrating, 1967 (bron: coll NL).



De Dorpsstraat biedt een waardevolle blik over de es en een jonger agrarisch bedrijf dat het 'boeren' karakter van het dorp versterkt.



Zandweg buitengebied Brinkstukken. De relatie tussen de kern en het omringende cultuurlandschap is zeer waardevol. De zandpaden dragen bij aan de beleving van het madenlandschap.



Klinkerbestrating in buitengebied, de oude Schapendrift.



Flinten bij de oererven, klinkers en keien in de kern van het dorp.



Klinkerbestrating Schoolweg, het oude tracé van de tolweg.



Populieren aan de Flintenweg gezien vanaf Groteweg, 1964 (DA).



Informele, zelfvervaardigde houten hekwerken op de erven, 1887-1897 (DA).



Gaas/houten hekwerken in de kern.



Een impressie van oude straatverlichting aan elektriciteitspalen in het dorp (beeldbank RCE).



De huidige verlichting is een passende eigentijdse oplossing met een historisch karakter.



De ingetogen bebording past goed bij het dorpse karakter en de ingetogen sfeer van de oudste kern.



In het oudste deel van de kern is veel 'ruis' in de openbare ruimte door een diversiteit aan elementen.



In het oudste deel van de kern is veel 'ruis' in de openbare ruimte door een diversiteit aan elementen.



Door het bosje gaat het zicht op de kern verloren, rechts de oude Tolweg (onherkenbaar als fietspad).



In de periode 1890-1950 kende Orvelte een meer open sfeer (voor die tijd kunnen we dat niet met zekerheid vaststellen).



Onderdeel van de 'reconstructie' eind jaren zestig, was een stevige groenstructuur, (RCE).



Deze keuze heeft geresulteerd in de huidige beslotenheid.



Horeca met een informele sfeer sluit goed aan bij de historische sfeer van het dorp.



Ook hier sluit de informele sfeer van de terrasinrichting goed aan bij de historische sfeer van het dorp.



De brink als activiteitenterrein is passend ingericht bij de sfeer van het dorp.



De Brugstraat tot aan het Oranjekanaal heeft een prettig landelijk karakter door het madenlandschap., met links mooie, zij het wat ruige hooilanden en rechts op de ijsbaan (zomers ook hooiland).



De voormalige tolweg liep door over de es, wat nu het tracé is van het fietspad rechts. Deze beleving kan beter, ook vanwege het bosje dat het zicht wegneemt van de es.



Het moet duidelijk zijn waar men moet parkeren, maar te veel bebording leidt af en doet afbreuk aan de beleving van het dorp.



De oerclusters bieden het aanzicht van ingetogen bebouwing met gesloten kappen.



De informele opbouw van de erven met (houten) schuren aan de weg is zeer waardevol.



Ook de transparantie van de erven is cultuurhistorisch waardevol.



Vanoudsher liepen het gras, het zand en de flinten door tot aan de gevel.



Ook in het huidige beeld is dat op veel plaatsen in de oerclusters nog het geval, zoals de foto's hierboven, rechtsboven en hiernaast laten zien.



Ook tegenwoordig lopen het gras, het zand en de flinten op veel plaatsen in de oerclusters nog door tot aan de gevel.

Waardering in clusters

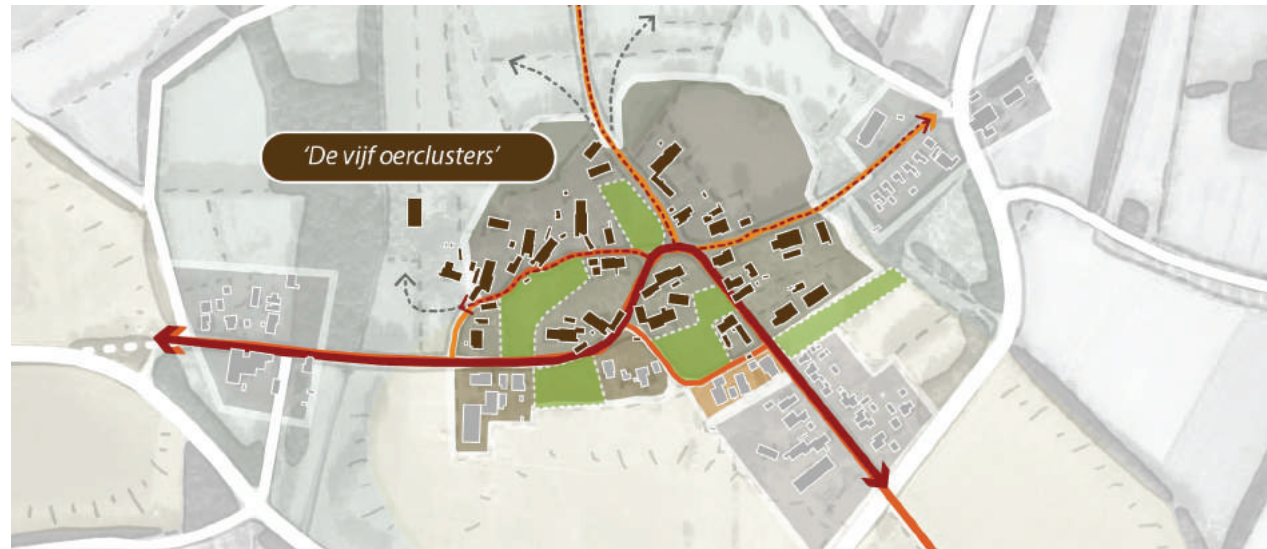
Op basis van de historische ontwikkeling en ruimtelijke manifestatie nu, onderscheiden wij 10 clusters. Hieronder wordt beschreven welke onderdelen het karakter van de clusters bepalen en welke zaken dit karakter mogelijk vertroebelen.

- vijf oerclusters
- goorn cluster
- oostelijke, westelijke en zuidelijke entreeclusters
- cluster melkfabriek

De vijf oerclusters

De oerclusters omvatten de middeleeuwse kern en hebben van oudsher een functionele relatie met het landschap. Ze werden door schapendriften gescheiden én verbonden. Door het open karakter van de erven en de informele erfafscheidingen liepen de oererven in elkaar over en bestonden er zichtrelaties tussen de boerderijen onderling en het omringende landschap. De oude erven vormen groepsgewijze clusters. Daarnaast vormden de afzonderlijke erven elk op zichzelf een eigen functioneel systeem met aanliggende weidegrond, een fruitgaarde, moestuin, een 'goorns' (kleine akkers), bosje. De boerderijen zijn met de gesloten achterzijde (de deel) naar de weg gekeerd. De bebouwing gaat op in het landschap. Het materiaalgebruik en de natuurlijke kleuren van leem, riet, hout, en later donkere steen leveren een ingetogen beeld op. De gebouwen hebben grote gesloten kappen. Samen straalt dit een zekere rust uit. De gebouwen en de erven hadden een rommelig en informele en functionele uitstraling.

De erven kennen van oorsprong weinig beplanting, het bescheiden voorerf was voorzien van enkele sierstruiken en nutsplanten (kruiden, snijbloemen). Het gras en zand liep door tot aan gevel. Veel boerderijen worden nu privé bewoond, waardoor de vraag naar privacy en de inrichting van het erf als siertuin toeneemt; hagen worden aangeplant en bestaande hagen worden hoger, waardoor de oorspronkelijke ruimtelijke beleving in de kern minder sterk wordt. Doorzichten 'lopen dicht'. De



Kaartje van de oerclusters

gebouwen zijn minder zichtbaar, waardoor de onderlinge relatie tussen de erven verloren gaat. Door de aanleg van (omhaagde)siertuinen, op zowel de voor als achtererven, staan sommige boerderijen niet meer los 'in het zand'. De relatie van de boerderij met het landschap gaat hierdoor verloren. Ook is de oorspronkelijke inrichting van het erf met een beschilderd siertuin op het voorerf en een functioneel zij- en achtererf niet meer herkenbaar. De boerderijen worden villa's in een groene oase.

De bestrating met keitjes, flinten, zijn passend op de erven. De flinten zijn streekeigen, waren in het landschap voorhanden en werden gelegd daar waar het anders te nat werd; nabij de deel, op het achtererf, naar de toegangen, etc. Een (te)royaal gebruik van keitjes draag wel bij aan de sfeer, maar refereert niet aan het historische gebruik.

De noordelijke oercluster ligt op de overgang van de es naar het madenlandschap en bestaat volledig uit oererven, die mede door de overplaatsing van een oudere

boerderij (Bruntingerhof) nog de meest 'oorspronkelijke' uitstraling heeft van een agrarische conglomeraat. In de andere oude clusters zijn ook jongere boerderijen toegevoegd, zij hebben een eigen uitstraling maar passen in de sfeer. Zij versterken het agrarische karakter.

Het cluster ten oosten van de brink was oorspronkelijk niet bebouwd. De min of meer blokvormige verkaveling van dit oercluster is nog wel herkenbaar. De boerderijen hebben een historisch karakter, maar de erfinrichting heeft dat veel minder. Deze erven zijn meer besloten door sieraanplant rondom.

De hooiberg op de brink is niet oorspronkelijk, maar past bij de sfeer en kenmerken. Het kastanje houten hekwerk is functioneel en sluit goed aan bij de oorspronkelijke sfeer van informele erfafscheidingen. Het zicht langs en over de brink op het madenlandschap aan de noordzijde wordt belemmerd door de grote schaapskooien en de aanplant. Hierdoor wordt de cultuurhistorische, functionele relatie met het landschap verstoord.



De hagen bij de schuur zijn functioneel niet van nut.



Het achtererf heeft eenzelfde aanplant als het voorerf. Hierdoor vervaagt de oorspronkelijke inrichting.



Het verwijderen/dunnen van de aanplant op deze locaties versterkt de relatie van de oerclusters onderling.



Een passende variatie aan erfscheidingen en elementen (hagen, houten hekwerken).



Een bescheiden inpassing van een terras met fietsrek.



Op sommige plekken in de kern is gekozen voor afwijkende bestrating, zoals hier met betonklinkers.

Met name in de oerclusters die van oorsprong vrij functioneel zijn ingericht en vrij 'open' zijn, doen ontwikkelingen als niet-agrarische of -dorp gerelateerde activiteiten afbreuk aan de oorspronkelijke kwaliteit. Door de vele elementen in de openbare ruimte (vlaggen, bordjes, fietsenrekken, bankjes, prullenbakken, dorpspomp, etc.) raakt het meer ingetogen agrarische karakter verloren. Op sommige plekken zie je verrijking ontstaan van de open ruimte met de aankleding van terrassen, buiten exposities, etc. Ook hierdoor vervaagt het verschil tussen de oorspronkelijke structuur van de voor- en achtererven. Op zich geldt dit voor meerdere clusters, maar met name in de oerclusters is dit ruimtelijk van grotere negatieve impact dan bij bijvoorbeeld in de entreclusters.

Huidige ontwikkelingen

Behoeftte aan erfscheidingen en tuinaanleg door privé gebruik: aanplant van (hoge) hagen, de variatie aan type erfscheiding neemt af, de erven worden ingevuld als siertuin (voor- en achtererf).

De openbare ruimte 'loopt vol' met losse elementen, de oorspronkelijk 'rust' van de ruimte en de openheid gaat hierdoor verloren.

Hoog opgaande beplanting (hagen, bomenrijen en singels) belemmert doorzichten.

Aanbevelingen herstel/nieuwe ontwikkelingen

Behoud en herstel zichtlijnen naar de erven onderling en het landschap: vanaf de brink naar het madenlandschap, vanaf de Brugstraat naar het madenlandschap, vanaf de Flintenweg en Dorpsstraat naar de Zuider Es, vanaf de Dorpsstraat naar de Flintenweg, vanaf de Dorpsstraat naar het Melkwegje, vanaf de Schoolstraat naar de Zuider Es, vanaf de Schoolstraat naar de oostelijke parkeerplaats.

Stimuleren van variatie in erfscheidingen: houten hekwerken, hout met gaas, greppel met gras/zand, (lage) beukenhaag of meidoorn

Stimuleren van een erfinrichting die past bij de oorspronkelijke structuur. Bescheiden sier bij de voorgevel en een open achtererf. Zowel van de oude erven als de later toegevoegde erven in dit cluster.

Stimuleren van verminderd gebruik van aanvullende elementen als picknicktafel, vlag, banner, fietsenrek, plantenbakken etc. Met name in de oerclusters doet dit afbreuk aan de ruimtelijke kwaliteit. Aansturen op een zelfde type van elementen en bv een maximum aantal per erf. Vlaggen bij voorkeur niet aan de gevels. Buitensexposities beperken.

Behoud van een afwisseling van zand, gras, flinten. Daar waar nodig functioneel voor een goede berijdbaarheid een klinker.

Behoud de dobben.

Kernwaarden oerclusters

- oerclusters met bescheiden siertuin
- weide, fruit, moestuin, eikengroepen en bosjes als eenheden
- open karakter, informele uitstraling gebaseerd op functioneel gebruik
- gras en zand tot aan de gevel, flinten
- volumes los gestrooid, achterzijde naar de driften
- ingetogen kleurstelling gebouwen, 'natuurlijke' materialen, gesloten kappen
- bluskuilen of dobben

Ontwikkelingen die de kernwaarden aantasten

- teveel en te hoog opgaande begroeiing verstoort (door)zicht op de erven en de relatie met het landschap
- ruis' in de openbare ruimte door diversiteit van losse elementen
- minder variatie in aanplant en type erfscheidingen in de openbare ruimte, scheiding openbaar -privé.



Een van de dobbes in het dorp, deze is bij recent aanlegd in het goorn cluster.



Jongere bebouwing in het goorn cluster heeft de juist oriëntatie en sluit aan bij het agrarische verleden en heden. Sommige andere erven zijn dichtgegroeid waardoor het visuele contact met de es mist.



Het zij-erf heeft eenzelfde aanplant als het voorerf. Hierdoor ver-
vaagt de oorspronkelijke inrichting.



Mooi zicht over de es dat verstorend wordt door hoge hekwerken op de es.

Goorn cluster

De jongere erven aan de zuidzijde van de Dorpsstraat (maar ook de meeste zuidelijke aan de Schoolstraat) zijn aangelegd op de oorspronkelijke goorn gronden, de kleine akkertjes aan de rand van de es. De boerderijen hebben een wisselende oriëntatie. De boerderij aan de westzijde ligt parallel, ligt vanaf de Tolweg gezien vol in het zicht, aan de es. De grote schuur staat haaks op de weg en is met zwarte geveldelen opgetrokken. De boerderij heeft een eigen architectuur met losse grote schuurvolumes, afwijkend van de oererven, maar vormt als ensemble een waardevolle aanvulling door hun ruimtelijke manifestatie aan de rand van de es. Het erf heeft, passend bij de bouwperiode een groter siererf, maar behoudt het zicht op de es en versterkt de actieve agrarische bedrijvigheid. De erven aan de oostzijde van dit cluster, bij het Melkwegje, worden bewoond en zijn meer besloten. Zij liggen met de achterzijde en zijde aan de weg. Door de beslotenheid en inrichting van de achtererven is op deze locatie de zichtrelatie met de es en ook de relatie van de erven zelf met de dorpskern verloren gegaan.

Voor het behoud van de waardevolle historische relatie van het dorp met het landschap is het belangrijk de zichtlijn van de Dorpsstraat naar de Zuider Es zo optimaal mogelijk te handhaven en waar mogelijk te herstellen.

Huidige ontwikkelingen

Deels dichtslibben van de zichtrelatie met de es en het dorp, met name aan de oostzijde van de Dorpsstraat, locatie Melkwegje.



Kaartje van het Goorn cluster

Aanbevelingen herstel/nieuwe ontwikkelingen

Behoud en herstel van de zichtlijn vanaf de Dorpsstraat naar de Zuider Es.

Behoud van agrarische (gerelateerd) functie van erf aan de westzijde.

Kernwaarden goorn cluster

- boerderij in agrarisch bedrijf aan de westzijde
- relatie goorns met de Zuider Es,
- relatie met de open weide van de oerclusters aan de noordzijde van de Dorpsstraat

Ontwikkelingen die de kernwaarden aantasten

- dichtslibben van de zichtrelatie met de es en het dorp



De groene entreecluster met lintbebouwing aan de Brugstraat.



De entreecluster met lintbebouwing aan de Dorpsstraat.



De groene entreecluster met lintbebouwing aan de Schoolstraat.



Beeldbepalende boerderij aan de Brugstraat 21 bij de aansluiting op De Wiet.

Kernwaarden entreeclusters

- jongere bebouwing langs tolweg, nu de entree's
- eigentijdse lintbebouwing met groene voorruimtes, aan de Dorpsweg met smederij en enkele jongere erven
- de voormalige Tolweg, tolhuis met houten hek (het westelijk en zuidelijke cluster zijn onderdeel van de tolweg)
- relatie met de Zuider Es (westelijk deel), relatie met de Ooster Es en maden aan de noord en oostzijde

Ontwikkelingen die de kernwaarden aantasten

- verstoring verbinding en zicht op de Zuider Es en westelijke zijde dorp door bossages
- verstoring zicht op madenlandschap bij Brugstraat

De entreeclusters

De entreeclusters omvatten voornamelijk jongere gebouwen uit het eind van de negentiende- en het begin van de twintigste eeuw. De jongere bebouwing is over het algemeen met de voorzijde gericht op de weg, de woningen staan vaak in rijtjes met een voortuin tussen de voorgevel en de weg. De nieuwere (arbeiders- en burger)bebouwing en de jongere boerderijen voegen zich goed in de oorspronkelijke structuur. Ze hebben een bij de bouwtijd passende architectuur, vaak sober uitgevoerd, wat aansluit bij de dorps sfeer. De jongere huizen en boerderijen maken dat het dorp leeft en minder museaal of 'onder een stolp gezet' oogt.

De westelijke en zuidelijke entreecluster zijn ontstaan na de aanleg van de tolweg en waren hierop ook duidelijk georiënteerd. Dat is nog altijd goed te zien. Het westelijke entreecluster heeft een heel divers karakter. Het wordt gekarakteriseerd door woningen en industriële activiteiten met een dorps schaal, ontwikkeld aan weerszijden van de tolweg. Het Tolhuisbos en de Aalder stroom zorgen voor een fysieke scheiding met de historische kern, waardoor dit ensemble van gebouwen een aparte, bijna zelfstandige kern vormt. De westelijke parkeerplaats is vrij dicht tegen de oude invalsweg aangelegd. Dit doet afbreuk aan de sfeer van de invalsweg. De bosschages van de parkeerplaatsen ontnemen hier het zicht op de es. Hierdoor ligt de westelijke zijde van het dorp verborgen, terwijl hier van oudsher een duidelijke verbinding was van de Zuider Es.

Het zuidelijke entreecluster ligt aan de mooie, open Zuider Es. Aan weerszijde van de Schoolstraat staat woonbebouwing en aan de zuidzijde een jongere boerderij. De woningen zijn heel divers, maar door het eenduidige profiel van de weg (breed, groen en rustige aanblik) en de bufferzone van de (omhaagde) voortuinen oogt het geheel samenhangend. De boerderij gebruikt de es (weer) als akker om kleinschalig producten te telen. Deze afwisseling past uitstekend bij het historische gebruik van de es. De parkeerplaats in dit cluster is bosrijk ingepast, wat aansluit bij het madenlandschap aan deze



Kaartje met de entreeclusters

kant van het dorp. De zichtas over de esgrond naar de Schoolstraat biedt een blik op het dorp en versterkt voor bezoekers de relatie met de oude kern.

De aanblik van het oostelijke entreecluster wordt bepaald door wederopbouwuisjes. Deze zijn tijdens de reconstructie omgeven door hoog opgaand groen. Ze hebben een kleinschalig, dorps karakter. De twee jongere boerderijen in dit cluster hebben een relatie met de maden en de latere grootschaliger ontginningen van het begin van de twintigste eeuw. De oudste van de twee ligt verscholen achter een hoge meidoornhaag. De berken en de hoge meidoornhaag langs dit deel van de Brugstraat ontnemt het zicht op het achtergelegen madenlandschap.

Aanbevelingen herstel/nieuwe ontwikkelingen

Het versterken van het groene karakter van de parkeerplaats aan de zijde van de Dorpsstraat zal de beleving van de entree aan deze zijde verbeteren. Behoud van de groene profielen van de invalswegen. De huidige klinkerbestrating is passend bij deze entrees. Het is niet wenselijk bij deze profielen flinten aan te leggen. Deze

zijn juist typisch voor de bestrating van de oerclusters.

In entree oostzijde weghalen beplanting voor zicht op madenlandschap en de boerderij die daar ligt. Behoud/herstel zichtrelatie vanaf begin van de Dorpsstraat met de Zuider Es. De knik in de weg is ingeplant en ontnemt het zicht op de es op deze locatie (deels is aanplant wenselijk omdat er een technische unit staat).

Herstellen/aanvullen bestrating met klinkers aan het begin van de Dorpsstraat, in het verlengde van de Tolweg, in een zelfde profiel zodat de Tolweg herkenbaar wordt, zich onderscheidt van andere wegen. Aansluitend behoud/herstel van het gehele profiel van de Tolweg (Dorpsstraat en Schoolstraat), als continu herkenbare route door de kern, inclusief het fietspad over de Ooster Es.

Herstel van de zichtlijn van de Brugstraat naar het noordelijker gelegen madenlandschap. Behoud open weides, zichtlijn van de Schoolstraat naar de parkeerplaats.

Liefst behouden agrarische of aanverwante functie jongere boerderijen bij alle entrees.



De voormalige melkfabriek heeft als industrie nog altijd een ambachtelijke en dorpse uitstraling.



Het gebouw van het Apple museum in een passende eigentijdse schuur. de hagen en de bloembakken doen afbreuk aan de informele sfeer.



De waardevolle open weide ruimte bij het Melkwegje.

Cluster melkfabriek

Dit cluster is relatief laat ontstaan op de woerd, smalle kavels haaks op de doorgaande weg naar Zweelo en de Hofakkers op de es. De grote boerderij op de hoek met de Schoolstraat is dwars op de historische verkaveling geplaatst, met de voorzijde op het jongere Melkwegje georiënteerd en met de schuur langs de Tolweg. De andere boerderij, nu theeschenkerij, is met de voorzijde gericht op de Schoolstraat. Deze maakt deel uit van het oercluster. Het terras van de schenkerij is mooi ingepast in het landschap.

Het Apple museum is gevestigd in nieuwe houtbouw dat wat volume, nokrichting, oriëntatie en materiaalgebruik betreft redelijk goed past in het dorpsbeeld. Weliswaar is het dak met pannen gedekt, wat weer een beetje te sjiek is in de agrarische dorpsbebouwing waar het naar refereert. De functie is niet agrarisch of ambachtelijk, maar trekt weer een heel ander publiek naar de dorpskern.

De open weideruimte is waardevol in dit cluster. Vanaf het Melkwegje is er zicht op de Schoolstraat en vice versa. De bomen in de bocht van het Melkwegje verstoren de zichtrelatie met de Zuider Es. De metalen hekwerken op de Zuider Es verstoren de beleving van de oorspronkelijk open es.

Huidige ontwikkelingen

De inrichting van de voorruimte van het Apple museum is minder passend. Ook de functie zelf lijkt een vreemde eend in de bijt.

De bomenrij aan het Melkwegje ontnemt met name aan de zuidzijde, in de bocht, het zicht op de Zuider Es.



Kaartje met melkfabriekcluster

Aanbevelingen herstel/nieuwe ontwikkelingen

Het verwijderen van de hoge hekwerken op de Zuider Es zal bijdragen aan de zichtrelatie.

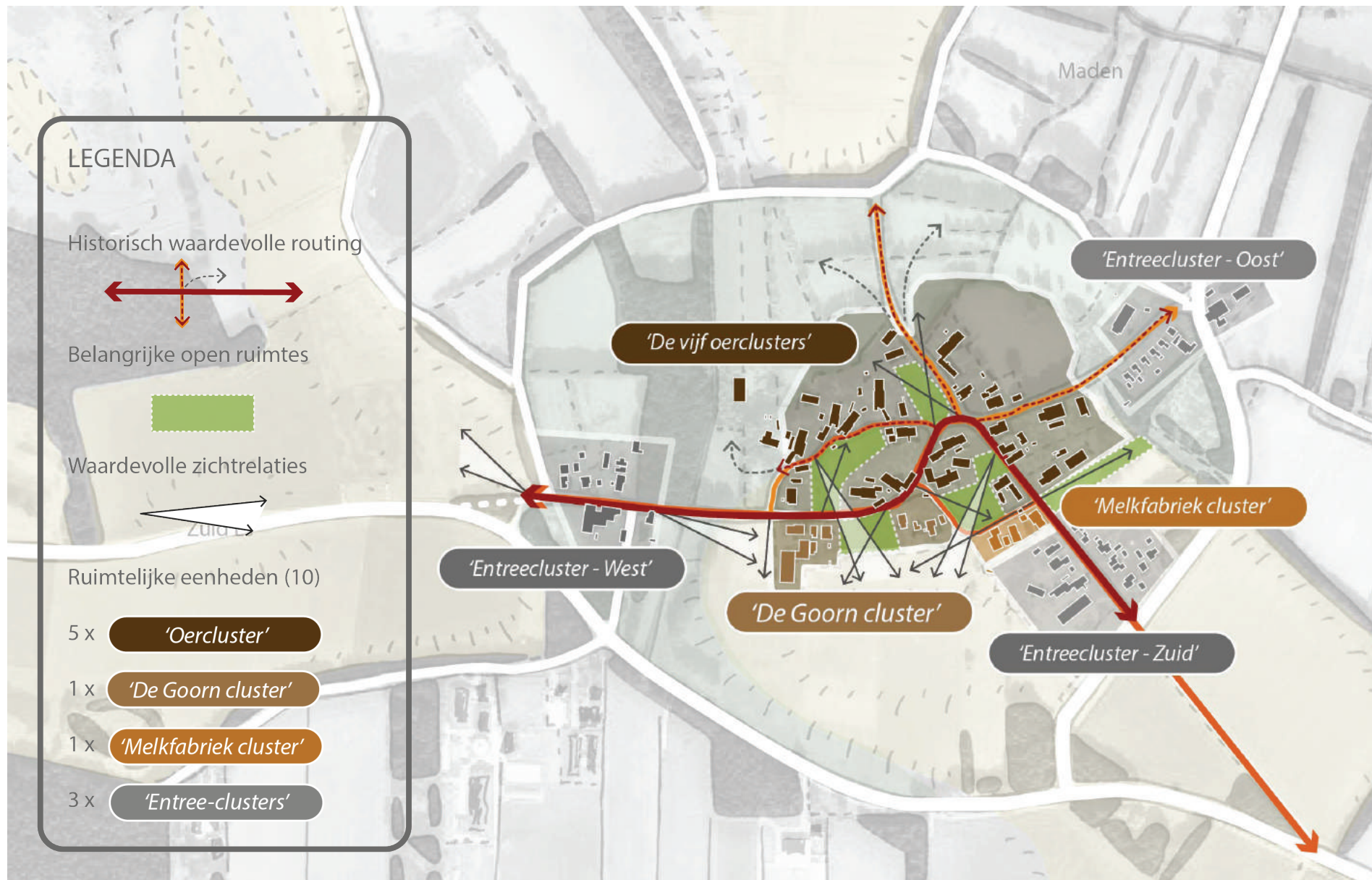
Het verwijderen van de hagen bij het Apple museum versterkt het informele erf karakter waar het schuurvolume van het museum naar verwijst.

Kernwaarden cluster melkfabriek

- Cluster met melkfabriek en agrarisch gerelateerde bebouwing.
- De twee erven aan het Melkwegje zijde Schoolstraat, waarvan de noordelijke behorend tot het oercluster met een grote boomgaarde.
- De open weide ruimte, met relatie naar de oude dorpskern.
- Zicht over de Zuid Es.

Ontwikkelingen die de kernwaarden aantasten

- verstoring zichtrelatie met de Zuider Es



Kaart met de waardevolle structuren open ruimtes in de kern en de verschillende clusters.

Algemene conclusie

Orvelte kent een bijzonder lange en unieke ontwikkelingsgeschiedenis. Het is beslist geen dorp waar de tijd heeft stil gestaan. Naast het herkenbare en eeuwenoude esdorp hebben ook latere, herkenbaar Drentse ontwikkelingen plaatsgevonden, die allemaal op een eigen manier een stempel op het dorp hebben gedrukt.

In wezen is Orvelte nog goed herkenbaar als een agrarisch dorp. De landschappelijke waarden zijn goed te beleven door verschillende wandelingen, die de afzonderlijke landschappen verbinden en de verschillende onderdelen van het dorp. Hierdoor wordt de oorspronkelijke eenheid ervaren.

Geen enkel ander Drents dorp is onderworpen aan zo'n duidelijk en omvattend plan als de reconstructie eind jaren zestig van de vorige eeuw op basis van de situatie omstreeks 1830. Het beschermde dorpsgezicht en het bijbehorende bestemmingsplan hebben ervoor gezorgd dat het hele dorp opgevat is als een reconstructie van de situatie rond 1830 en daardoor is ook in de nieuwere delen van het dorp voor een eenduidig groenplan, inrichtingselementen etc. gekozen.

Maar Orvelte is veel meer dan een dorp uit 1830. De verschillende tijdslagen zijn nog steeds herkenbaar en ook jongere ontwikkelingen hebben een passende plek gekregen. De nieuwbouw geeft een actieve groei/ontwikkeling van het dorp weer. Aangezien de vroegste kennis over de omgeving, het mammoetengraf en de boerderij uit de steentijd, pas na de reconstructie van het dorp is vergaard, hebben deze onderdelen van de geschiedenis van Orvelte nog geen plek gekregen in het dorp.

Door beter aan te sluiten bij de verschillende tijdslagen en het wisselende karakter van delen van het dorp kunnen andere keuzes gemaakt worden voor de inrichting, aankleding, die minder eenduidig door het hele dorp toegepast worden. Daarom hebben wij op basis van de historische ontwikkeling en ruimtelijke manifestatie nu

een onderscheid gemaakt in verschillende clusters, die mogelijk handvatten bieden voor het masterplan en beheersplannen in de toekomst.

Bibliografie

Afkortingen

Coll NL Collectie Nedeland
DA Drents Archief
RCE Rijksdienst voor het Cultureel Erfgoed

Bronnen

RCE - panddossier Orvelte

DA - **inv. 0903** – Veldnamencollectie Wieringa
Veldnamenkaart opgesteld door J. Wieringa van het
Nedersaksisch instituut van de
Rijksuniversiteit Groningen.

DA - **inv. 2.3.30** – Westerbork (Elp, Orvelte, Westerbork,
Zwiggelte)

inv. 795 – Veldkaarten op karton geplakt, 1900-1950,
sectie C Orvelte

inv. 807 – Topografische kaart locatie: tussen Orvelte
en Wezuperbrug; met veldnamen in de omgeving van
Orvelte; schaal 1:10.000

SteenhuisMeurs, Erfgoedverkenning Drenthe

Orvelte. Het eerste Rapport betreffende het plan Orvelte,
oktober 1966

Websites

Beeldbank RCE - beeldbank.cultureelerfgoed.nl
Collectie Nederland - www.collectienederland.nl
Drents Archief - www.drentsarchief.nl
Geheugen van Drenthe - www.geheugenvandrenthe.nl
HisGis - www.hisgis.nl
En Toen - www.entoen.nu

Literatuur

Orvelte, nieuwe toekomst voor een oud dorp

Tijdschrift Stedebouw & Volkshuisvesting juni 1972, thema-
nummer Orvelte

Bertus **Boivin**, *Orvelte gids : het dorp en zijn monumenten*,
Assen 2015 (uitgave Drents Landschap)

K. **Brouwer**, 'Over de historische geografie van Orvel-
te', in: *Te keur voor Keuning : geografische bijdragen van
medewerkers en oudleerlingen aangeboden aan Prof. Dr.
H. J. Keuning bij zijn afscheid als hoogleraar in de economi-
sche en de sociale aardrijkskunde aan de Rijksuniversiteit te
Groningen*, op 15 juni 1974

Jan van **Ginkel**, *Veldnamen in en om Orvelte (1,2,3)*, 2016-
2017

Jan van **Ginkel**, *Orvelte in heden en verleden, een levend
dorp vol monumenten en oude ambachten*, 1999

A. **Krijnen**: 'De vlasfabriek in Orvelte. De geschiedenis
van de vlasbewerking in Orvelte 1917-1968', *Tijdschrift /
Historische Vereniging Gemeente Westerbork* ; 99-3 sept.
1999

Ronald **Stever** (e.a.), *Monumenten in Nederland, Drenthe*,
Zeist 2001

L.T. **Lieve**, *Orvelte, nieuwe toekomst voor een oud dorp,
achtergronden, motivering, ontwikkeling*, 1975 (uitgave
Stichting Orvelte) 1975

W.A.B. van der **Sanden** (red, e.a.), *Mens en mammoet : de
mammoeten van Orvelt.e en de vroegste bewoning van
Noord-Nederland*, Assen 1993 (uitgave Drents Museum)

J. **Wieringa** en R.A. **Ebeling**, *Drentse veldnamen Kaart-
blad 24: Westerbork, Stichting Sasland*, Groningen 1982

Loek **Wassen**, *Orvelte, leven dorp vol monumenten en
oude ambachten. Van cultuurhistorie tot educatief recrea-
tieproject*, 1993 (uitgave Stichting Veldwerk Nederland/
Stichting Orvelte)

Colofon

Cultuurhistorische waardestelling Orvelte

Opdrachtgever: gemeente Midden Drenthe

Veldonderzoek: Mascha van Damme, Ingrid Nij Bijvank
en Ruben Rodenburg.

Samenstelling: Mascha van Damme, Ingrid Nij Bijvank
en Ruben Rodenburg

Beeldmateriaal: Het Oversticht, tenzij anders vermeld

Vormgeving: Mascha van Damme

Datum: 15 januari 2018